

ILLUSTRATION: Visualiseringerne er ikke indmålte og skal derfor ses som skitser på et muligt fremtidigt projekt. Størrelse, udseende og placering kan variere fra det endelige projekt.



# Information om planlægning og miljøvurdering for havneudvidelse etape 5 og etape 6 på Esbjerg Havn

**ESBJERG HAVN**



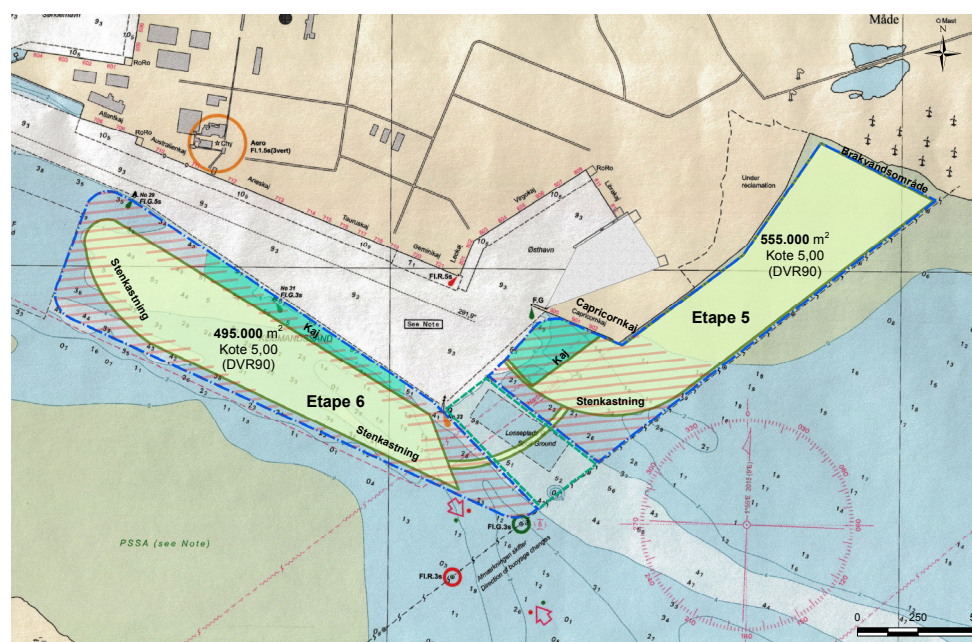
## Indhold

<b>1. Baggrund for udvidelsen</b>	<b>3</b>
<b>2. Plangrundlag og miljøvurdering</b>	<b>4</b>
Formål med miljøvurderingen	5
Offentlige høringer	5
<b>3. Projektområdet</b>	<b>6</b>
<b>4. Plangrundlaget</b>	<b>6</b>
Kommuneplan	6
Lokalplan	8
<b>5. Projektforslaget</b>	<b>8</b>
Etape 5	9
Etape 6	9
Infrastruktur	10
Fremtidig arealanvendelse	10
<b>6. Miljøemner i fokus</b>	<b>12</b>
Beskyttelse af Vadehavet	12
Landopfyldningens betydning for strøm- og bundforhold	14
Visuelle forhold og landskab	14
<b>7. Forslag, idéer og bemærkninger</b>	<b>16</b>



# 1. Baggrund for udvidelsen

Esbjerg Havn ønsker at foretage en udvidelse af havnen. Udvidelsen sker som etape 5 og 6 hhv. øst og syd for den seneste udvidelse af Østhavnen. Etape 5 etableres som en forlængelse mod øst, og etape 6 etableres som en ø syd for den eksisterende Østhavn og forbundet med etape 5 via en bro. Arealet, som projektet omfatter, er på ca. 1,0 mio. m<sup>2</sup> og etableres ved opfyld på søterritoriet.



Østhavnen samt etape 5 & 6.

## Signaturforklaring

- Bruttoområde for havneudvidelse
- Bruttoområde for broforbindelse
- Optimeringsområde
- Basis layout
- Uddybning

Esbjerg Havn råder i dag over ca. 4,5 mio. m<sup>2</sup> havnearealer og 14 km kaj.

Esbjerg Havn er i en positiv udvikling og har de seneste 10 år oplevet en stabil, lønsom vækst. Omsætningen er steget 128% fra 101 mio. kr. til 231 mio. kr., og overskuddet var i 2016 på 79,6 mio. kr.

I dag er Esbjerg Havn markedsleder og førende kompetencecenter inden for havbaserede vindmølleaktiviteter i Nordsøregionen.

Samtidig er Esbjerg Havn et dansk knudepunkt for olie- og gasindustrien og en af Danmarks største havne for godstransport på trailere (RoRo havn).

Havnen huser desuden aktiviteter inden for blandt andet skibsværft, metalindustri, fiskeforarbejdning, kraftvarmeverk, sten og grus, krydstogt, tankanlæg og maritim serviceindustri.

Primo 2017 var udnyttelsesgraden på havnes arealer 93 %. De arealer, der de seneste år er etableret på Esbjerg Østhavn, bliver udnyttet efterhånden som de er færdige.

I en markedsanalyse, har havnen fået analyseret 20 forretningsområders

Tons	2016	2020	2025	2030
RoRo	1.700.000	1.900.000	2.100.000	2.250.000
Fast bulk	1.350.000	1.350.000	1.450.000	1.450.000
Flydende bulk	600.000	600.000	600.000	600.000
Vindmøllekomponenter	375.000	400.000	550.000	650.000
Projektgods, containere o.a.	480.000	500.000	550.000	700.000
	<b>4.505.000</b>	<b>4.750.000</b>	<b>5.250.000</b>	<b>5.650.000</b>

Samlet forventet gods-  
omsætning.

udviklingspotentiale. De vigtigste markedsområder er inden for Vind, Olie & Gas, RoRo aktiviteter og tung fremstillingsindustri med krav om nærhed til kaj.

Frem mod 2030 forventes en vækst i godsmængderne på mere end 1,1 mio. tons svarende til 25 %. Antallet af årlige skibsanløb ventes i samme periode at stige med 900 svarende til 14 %.

## 2. Plangrundlag og miljøvurdering

Planlægningen for havneudvidelsen sker på baggrund af Lov om planlægning (Planloven) og Lov om miljøvurdering af planer og programmer og af konkrete projekter (Miljøvurderingsloven).

Der skal udarbejdes en lokalplan for anlægget og et kommuneplantillæg, som fastlægger rammer i kommuneplanen for arealet.

Lokalplan og kommuneplantillæg for projektområdet er omfattet af miljøvurderingsloven. Esbjerg Kommune har afgjort, at plangrundlaget skal miljøvurderes.

Esbjerg Kommune og Trafik-, Bygge- og Boligstyrelsen har i samråd med bygherren desuden vurderet, at projektet er omfattet af Miljøvurderingslovens bilag 1 nr. 8a, 8b og 29 med baggrund i, at der foretages en udvidelse af et eksisterende miljøvurderingspligtigt anlæg. Der skal derfor også gennemføres en miljøvurdering af anlæggets virkning på miljøet. Miljøvurderingen af projektet vil danne grundlag for en senere § 25-tilladelse til projektet.

Da der indholdsmæssigt er store sammenfald mellem miljøvurderingen af plangrundlaget og af projektet udarbejdes der én samlet miljøkonsekvensrapport for det samlede projekt og på vegne af begge ansvarlige myndigheder. Trafik-, Bygge- og Boligstyrelsen har myndighedsansvaret for etableringen af anlæggene på søterritoriet, mens Esbjerg Kommune har myndighedsansvaret for den senere brug af havnen. Fanø Kommune er allerede blevet og vil naturligvis fortsat blive inddraget i processen som en berørt myndighed.

Esbjerg Kommune har indledt en planlægnings- og miljøvurderingsproces med indkaldelse af forslag, ideer mv. i en 5 ugers debatperiode fra den 14. marts

til den 18. april 2018, iht. planlovens § 23c og miljøvurderingslovens § 32 og § 35.

Reglerne for udarbejdelse af lokalplan og kommuneplantillæg fremgår af Miljø- og Fødevareministeriets *Lov om planlægning* (LBK nr. 50 af 19/01/2018), og reglerne for miljøvurdering af plangrundlaget og af projektet fremgår af Miljø- og Fødevareministeriets *Lov om miljøvurdering af planer og programmer og af konkrete projekter (VVM)* (LBK nr. 448 af 10/05/2017).

## Formål med miljøvurderingen

Formålet med en miljøvurdering er at give det bedst mulige grundlag for en inddragelse af offentligheden i en debat om plangrundlaget og projektforslaget og dets sandsynlige og væsentlige virkninger på miljøet. Derudover er formålet at indarbejde miljøhensyn både i udarbejdelsen af planforslagene og senere i forbindelse med beslutningen om planernes vedtagelse og tilladelsen til projektets realisering. Planforslagene og projektforslaget skal i miljøvurderingsprocessen vurderes med hensyn til de direkte og indirekte virkninger på:

- Befolkningen, menneskers sundhed
- Biodiversiteten
- Jordarealer, jordbund
- Vand, luft, klima,
- Materielle goder, kulturarven, herunder den arkitektoniske, arkæologiske aspekter, landskab
- Det indbyrdes forhold mellem disse faktorer

Resultatet af miljøvurderingerne samles i en miljøkonsekvensrapport. Miljøkonsekvensrapporten giver en samlet beskrivelse af miljøkonsekvenserne af plangrundlaget og projektet. Miljøkonsekvensrapporten fremlægges i offentlig høring sammen med plangrundlaget.

## Offentlige høringer

Inden miljøkonsekvensrapporten, kommuneplantillæg og lokalplan udarbejdes, skal der indkaldes idéer og forslag ved gennemførelse af en idéhøring. Dette informationsmateriale indgår i idéhøringen med oplysning om projektet og en redegørelse for, hvilke miljøforhold der indledningsvis vurderes at kunne blive berørt.

I idéhøringen indkaldes idéer og forslag til det videre arbejde. Idéhøringen giver bl.a. mulighed for at komme med forslag til emner, der bør afklares i miljøkonsekvensrapporten. De indsendte idéer og forslag indgår i arbejdet med fastlæggelsen af indholdet i miljøkonsekvensrapporten.

Efter idéhøringen skal Esbjerg Kommune og Trafik-, Bygge- og Boligstyrelsen ud fra de indkomne idéer og forslag tage stilling til, hvad miljøkonsekvensrapporten konkret skal behandle. I Esbjerg Kommune skal det samlede grundlag behandles politisk.

Herefter udarbejdes plangrundlag og miljøkonsekvensrapport, og disse behandles politisk i Esbjerg Kommune. Miljøkonsekvensrapporten samt forslag til kommuneplantillæg og lokalplan fremlægges i en ny offentlig høring, hvor der igen er mulighed for at indsende forslag og bemærkninger. Efter den offentlige høring træffes en endelig afgørelse med endelig vedtagelse af planforslagene og tilladelse til det miljøvurderingspligtige projekt.

### 3. Projektområdet

Projektområdet ligger i forlængelse af Esbjerg Østhavn mod øst og syd som hhv. etape 5 og 6. Bruttoområdet for havneudvidelsen er vist på figuren herunder.

Etape 5 ligger mellem den eksisterende havnegrænse og Natura 2000-områdets afgrænsning. Etapen dækker det område, der er i kommuneplan 2018 ved en *reservation til byformål* er udlagt som perspektivområde for en fremtidig havneudvidelse.

Beliggenhed af etape 5 & 6 samt beskyttede områder.



#### Signaturforklaring

- Havnegrænse
- Bruttoområde for havneudvidelse
- Bruttoområde for broforbindelse
- Adgangsveje
- Natura 2000
- Vadehavsfredningen

Etape 5 ligger inden for Vadehavsfredningen, der regulerer færdsel, jagt, fangst og arbejder på søterritoriet, jf. Bekendtgørelse nr. 867 af 21/06/2007 om fredning og vildtreservat i Vadehavet.

Etape 6 dækker et vandområde, der ligger inden for den nuværende havnegrænse. Der er tale om et lavvandede område mellem sejltrengen og Natura 2000-området. Den lavvandede grund i området kaldes Købmandssand.

Både etape 5 og etape 6 ligger uden for Natura 2000-området, men grænser op til Natura 2000-området.

### 4. Plangrundlaget

#### Kommuneplan

Kommuneplan 2018-2030 udgør det overordnede plangrundlag for området. Projektområdet er ikke omfattet af kommuneplanens arealudlæg, men etape 5 ligger som tidligere beskrevet i perspektivområde for havnens udvikling.



**ILLUSTRATION:** Visualiseringerne er ikke indmålte og skal derfor ses som skitser på et muligt fremtidigt projekt. Størrelse, udseende og placering kan variere fra det endelige projekt.

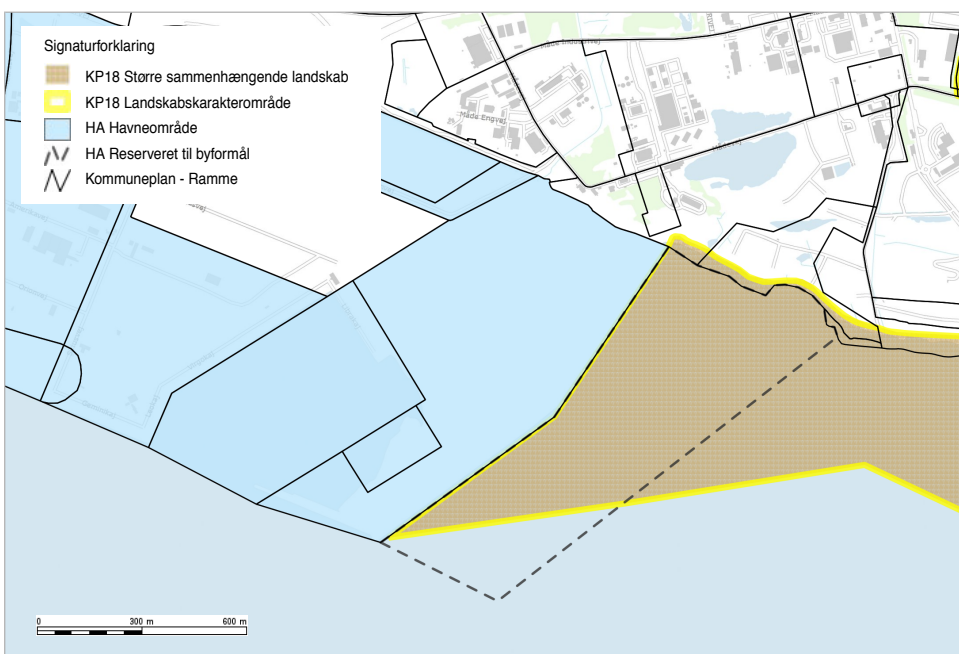


Dette betyder, at der skal udarbejdes et kommuneplantillæg, som etablerer rammer for lokalplanlægningen i området – både for etape 5 og 6. Af kortet herunder ses tilgrænsende rammeområder i kommuneplanen og perspektivarealet med stiplede linje.

Af redegørelsen til Kommuneplan 2018-2030 fremgår det, at Esbjerg Kommune ønsker at Esbjerg Havn til stadighed skal kunne fungere og udvikles som havn – det vil sige, at havnen kan besejles, at skibene kan betjenes, og at havneværker, som kajanlæg med videre, fungerer.

Størstedelen af etape 5 ligger desuden i større sammenhængende landskabsområde, hvor retningslinjen fastlægger, at den visuelle sammenhæng mellem forskellige landskabselementer skal sikres. Projekter i dette område skal tilpasses til det større sammenhængende landskab.

*Foto af den seneste udbygning af Østhavnen, som nærmer sig fuld udnyttelse, med visualiseringer af mulige fremtidige anlæg.*



*Kommuneplanrammer samt arealudpegninger til retningslinjer.*

Arealet ligger samtidig i landskabskarakterområde, hvor landskabets karakter skal understøttes og udvikles. Særlige natur- og kulturhistoriske værdier skal søges bevaret.

I kommuneplantillægget vil der blive redegjort for projektets forhold til disse retningslinjer. Redegørelsen baseres på vurderinger, som foretages i miljøkonsekvensrapporten.

## Lokalplan

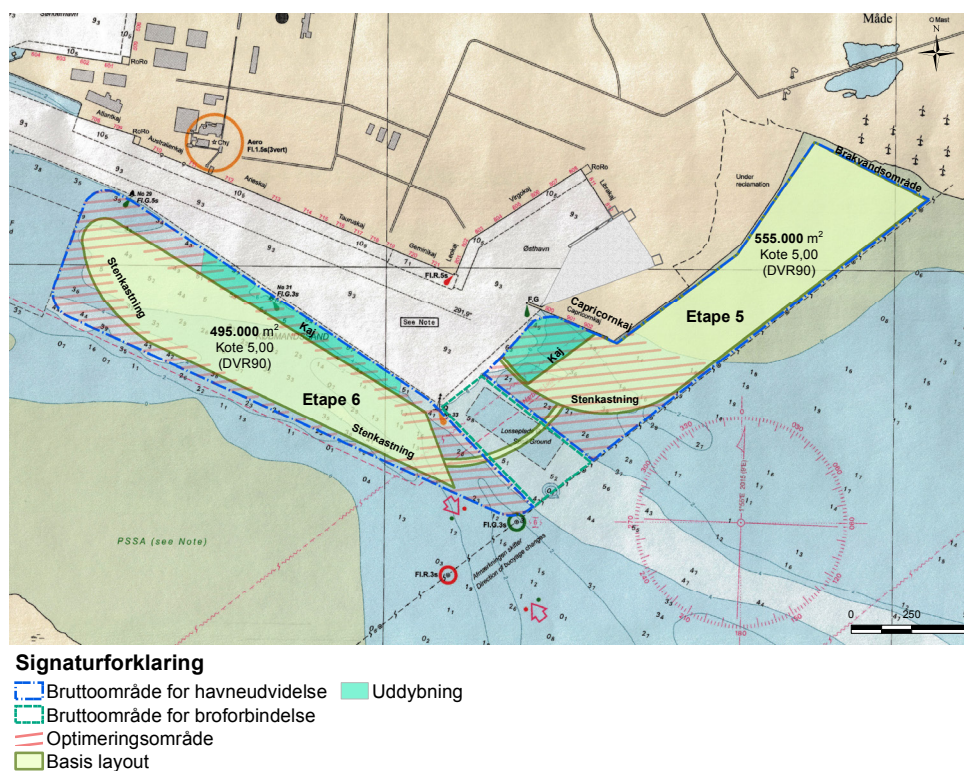
Det er en forudsætning for realiseringen af projektet, at der udarbejdes en lokalplan for området, som specificerer områdets anvendelse og anlæggenes omfang, placering, vejbetjening samt parkeringsforhold mm.

Da der ikke i kommuneplanen er fastlagt rammer for lokalplanlægningen ledsages lokalplanen af et kommuneplantillæg som redegjort for ovenfor.

## 5. Projektforslaget

Figuren herunder viser bruttoområdet for havneudvidelsen og det nuværende forslag til basislayout for etape 5 og 6.

Bruttoområder for havneudvidelsens etape 5 & 6.



Det endelige layout kan adskille sig fra basislayoutet, idet der inden for bruttoområdet skal gennemføres optimering af havnelayoutet med bl.a. hydrauliske modelkørsler for at fastlægge det endelige layout for udvidelserne. Der er dog dele af basis layoutet, som ikke kan ændres ved den forestående optimering, på grund af ydre bindinger som eksempelvis Natura 2000-området.

Områder, hvor den forestående optimering kan medføre ændringer i forhold til basislayoutet, er vist med rød skravering på figuren herover.

Udvidelsen forventes udført i to etaper: 5 og 6.



## Etape 5

Den største del af området udgøres af vader, der i dag er tørre ved lavvande. På den yderste del tiltager vanddybden til knap 4 m ved lavvande.

I grove træk parallelforskydes havnens sydøstlige afgrænsning 300 m mod SØ ned mod rækken af højspændingsmaster.

Stenkastningsindfatningen fortsættes mod sydvest og afsluttes i en bue langs den naturlige rende, der løber ca. 300 m sydvest for den eksisterende Capricornkaj.

Mod havnebassinet etableres en kaj med 50 m bred kajgade i kote 4,5 m. Bassinet foran udvides og uddybes til en vanddybde på 7,5 m.

Bagarealet fyldes til kote 5,0 m med sand fra den løbende oprensning af sejlrenderne til Esbjerg Havn eller fra Nordsøen.

## Etape 6

Etape 6 er placeret ved Købmandssand. Vanddybderne varierer mellem 1 og 5,5 m og er således beskedne i området. På den baggrund forventes det, at landopfyldningen kan ske uden voldsomme ændringer i strøm og sedimentationsforhold.

Mod havnebassinet etableres en kaj og de resterende sider indfattes med stenkastning. Langs kajen etableres en 50 m bred kajgade i kote 4,5 m. Bagarealet fyldes til kote 5,0 m med sand fra den løbende oprensning af sejlrenderne til Esbjerg Havn eller fra Nordsøen.

*Visualisering af udvidelsesetape 5 & 6. Etape 5 ses nærmest til venstre i billedet, mens etape 6 ses beliggende i søterritoriet ud for havnen.*

**ILLUSTRATION:** Visualiseringerne er ikke indmålte og skal derfor ses som skitser på et muligt fremtidigt projekt. Størrelse, udseende og placering kan variere fra det endelige projekt.



Landforbindelsen skabes ind til etape 5 med en åben brokonstruktion hen over de 2 naturlige render. Broens længde bliver ca. 500 m og frihøjden omtrent 5 m.

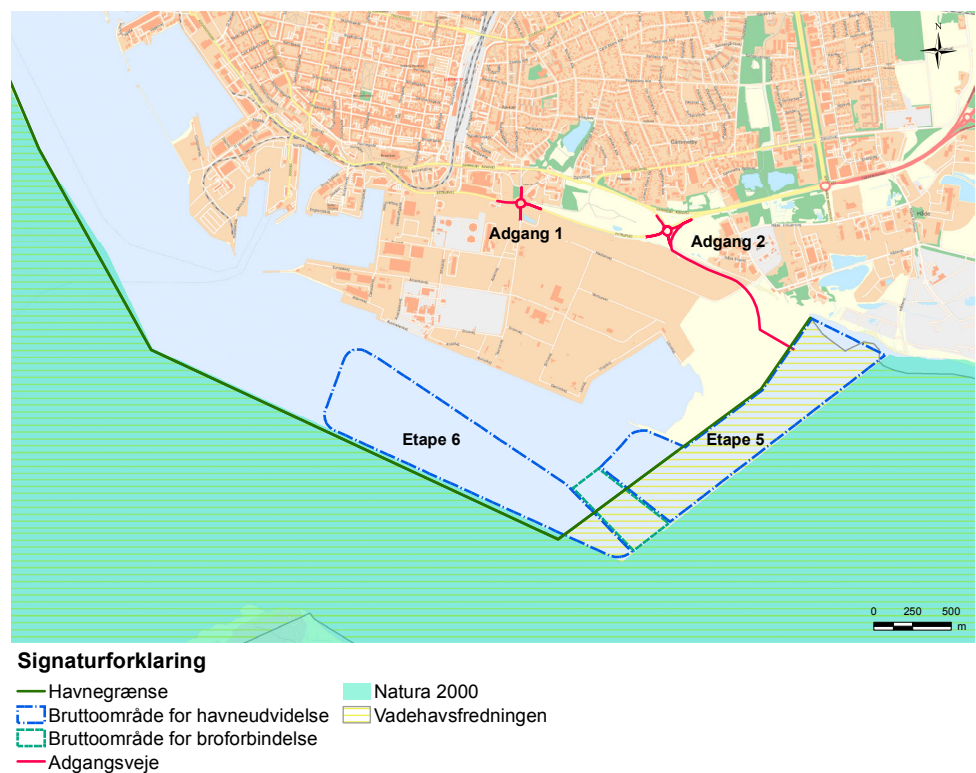
Som ved andre af havnens bassiner uddybes en ca. 50 m bred rende (markeret med grøn signatur på figuren ovenfor) langs kajen mod havnebassinet.

Den fremtidige totale bredde på sejlrenden og havnebassinet øges med 50 m og en rende langs kajerne uddybes til en vanddybde på 10,5 m.

## Infrastruktur

Det eksisterende vejanlæg og vejadgange til Østhavnen (adgang 1 og 2) vurderes umiddelbart til at have kapacitet nok.

Bruttoområder for havneudvidelsens etape 5 & 6.



## Fremtidig arealanvendelse

Herunder beskrives hvorledes de nye havnearealer forventes indrettet og anvendt.

De bygninger, som opføres, vil typisk være værksteder, planlagre, haller som anvendes til havneerhverv f.eks. lagerhaller, produktionshaller, mandskabs- og administrationsbygninger samt siloer til flydende eller løst masse gods.

Der ønskes mulighed for at etablere bygninger og siloer i op til 40 meters højde. De nye havnearealer forventes ikke bebygget med højere tæthed end de nuværende havnearealer.

På alle havnearealerne kan der anvendes højt bevægeligt havneudstyr, som mobilkraner på ca. 80 m, specialkraner på ca. 120 m og diverse transportmateriel og udstyr på ca. 20 m.

Nær ved kajerne vil der i perioderne mellem udskibninger kunne ske opstilling af projektgods i varierende højde. Godset samles og gøres klart således at lastningen af fartøjerne kan ske hurtigt. Pt. placeres ca. 90 m høje vindmølle-tårne opretstående på eksisterende havnearealer. Det er forventeligt, at der i fremtiden vil kunne forekomme tidsbegrænset oplag af højere gods.

Der forventes anløb af samme type skibe som i den nuværende havnedrift.

De nye havnearealer vil blive anvendt til for eksempel maritim servicevirksomhed, skibstrafik-, industri-, produktions-, værksteds-, lager-, transport-, handels- og oplagsvirksomheder, pakhusholdninger, håndtering af stykgods, containere, projektgods og trailere, sten- og grusproduktion og lign.

Aktiviteterne forventes at være sammenlignelige med aktiviteterne på de nuværende havnearealer.

Aktiviteterne på havnearealerne vil overvejende bestå i lastning og losning af forskellige godstyper, lager- og opbevaringsaktiviteter, montering og klargøring af vindmøllekomponenter til udskibning, maritime serviceaktiviteter samt drift af de forskellige virksomheder på havnen.

Lastning og losning afhænger af godstypen:

- Containere og større stykgods håndteres med forskellige krantyper (mobilkraner eller sporbundne krane) samt evt. truck, reachstacker eller gaffeltruck.
- Trailere bugseres med truck/tug masters.
- Løst masse gods (løs bulk) lastes/losses med transportører direkte fra/til siloer og planlagre eller med krangrab, pneumatiske sugelanlæg eller krane med snegl, hvis transporten til og fra skib sker til lastbiler uden yderligere opmagasinering på havnearealerne.
- Pumpbart bulk (flydende eller luftbåren) pumpes via nedgravede rørsystemer eller via rørsystemer på rørbrø direkte mellem tankanlæg/siloer og skib.
- Skrot lastes/losses med forskellige krantyper (mobilkraner eller sporbundne krane) udstyret med polygrab.
- De virksomheder, som forventes at etablere sig på arealerne, kan for eksempel være produktionsvirksomheder, der forarbejder importerede råprodukter eller producerer emner, som skal udskibes. Det kan også være virksomheder, som håndterer trailers, containere, stykgods eller bulk. Af andet erhverv kan nævnes skibsreparationsværksteder og leverandørvirksomheder til skibe. Herunder også mandskabs- og kontorfaciliteter for skibsmæglere, rederier og lignende erhverv, der arbejder med skibsfart og maritime aktiviteter.

Det forudsættes, at der kan etableres 10-40 virksomheder i området ud over almindelige mandskabs- og kontorfaciliteter for øvrige interessenter i havnen. Af disse virksomheder forventes det, at op til ca. 20 virksomheder vil være omfattet af reglerne for miljøgodkendelse iht. miljøbeskyttelseslovens kap. 5 (LBK nr. 1189 af 27/09/2016).

Virksomhederne på havnen skal enkeltvis overholde gældende grænseværdier for støj, vibrationer og udledning af forurenende stoffer til luften mv.

Der forventes etableret virksomheder i miljøklasse 3-7 på havnearealerne.



Miljøvurderingen kan vise behov for en begrænsning af miljøklassen i delområder. Som udgangspunkt forventes en støjgrænse i skel på 70 dB(A).

Processpildevand, sanitært spildevand, rengøringsvand mv. fra virksomhederne skal afledes til Esbjerg Kommunes renseanlæg. Overfladevand skal, afhængig af områdets aktiviteter, afledes enten til Esbjerg Kommunes renseanlæg, udledes til havnebassiner via overfladevandssystem med eventuelle rensefunktioner eller via nedsivning på havnearealerne til Vadehavet. De specifikke krav vil blive fastlagt i miljøvurderingen.

## 6. Miljøemner i fokus

I miljøvurderingen vil alle miljøemner, hvor der potentielt kan blive tale om en miljøpåvirkning, blive behandlet. Der henvises til udkast til scoping for den fulde gennemgang.

Indledningsvist er det vurderet, at der kan forventes at være fokus på nedenstående emner i miljøvurderingen:

- Beskyttelse af Vadehavet
- Landopfyldningens betydning for strøm- og bundforhold
- Visuelle forhold og landskab

Herefter gennemgås emnerne oversigtligt.

Du kan læse mere det forventede indhold i miljøvurderingerne i "Udkast til scoping", der ligger som bilag til dette informationsmateriale, og som kan findes her: [www.esbjergkommune.dk/annoncer](http://www.esbjergkommune.dk/annoncer) under "VVM og Miljøvurderinger".

I udkastet til scoping findes desuden en gennemgang af datagrundlag og de metoder, der forventes anvendt i forbindelse med miljøvurderingerne.

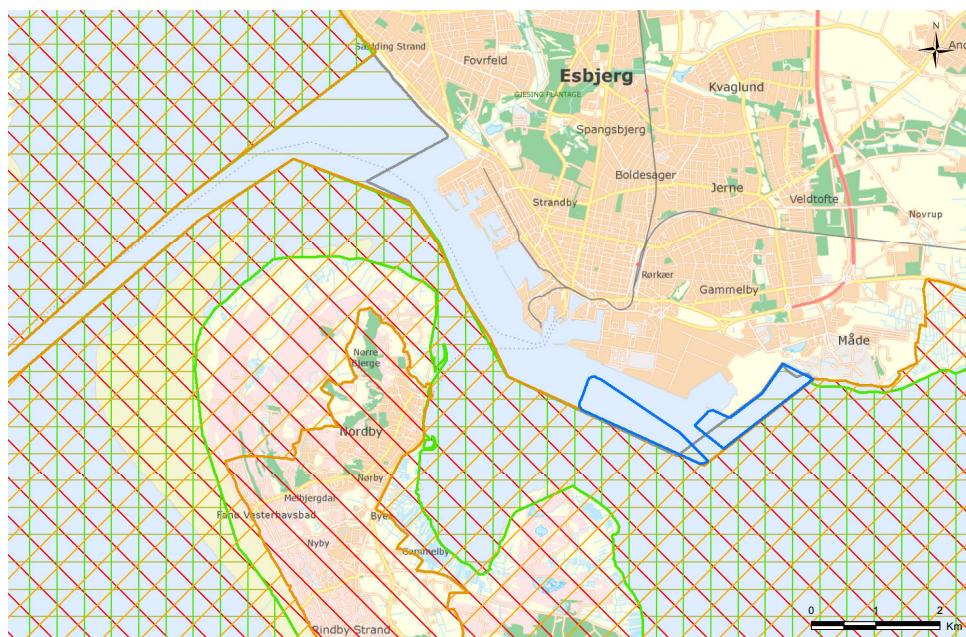
Du er velkommen til at komme med idéer og forslag til hvad der skal undersøges.

### Beskyttelse af Vadehavet

Vadehavet er omfattet af en række internationale og nationale beskyttelsesinteresser. Det drejer sig bl.a. om følgende:

- Internationale naturbeskyttelsesområder (Natura 2000)
- Natur- og vildtreservat (Vadehavsbekendtgørelsen),
- Vandområdeplaner
- Vadehavsplanen (Det Trilaterale Samarbejde om Vadehavet)
- Nationalpark Vadehavet (Nationalparkloven)
- UNESCO Verdensarv
- Særligt følsomt havområde (PSSA område)
- Tilstedeværende Bilag IV-arter

De enkelte udpegninger indeholder en række beskyttelseshensyn for Vadehavet. Der er for eksempel tale om beskyttelse af naturforhold og dyreliv samt regulering af arealanvendelse og adfærd i bestemte områder.



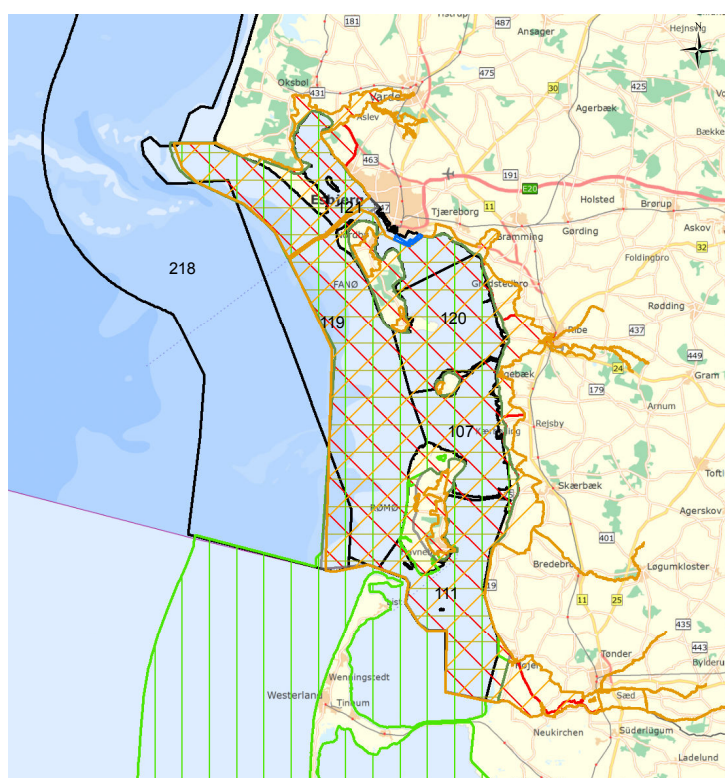
### Signaturforklaring

- Bruttoområde for havneudvidelse
- Natura 2000 og Vadehavsplanen
- UNESCO Verdensarv og særligt følsomt havområde (PSSA)
- Vadehavsfredningen
- Nationalpark Vadehavet

Den geografiske afgrænsning af de enkelte udpegninger varierer. Nogle udpegninger dækker hele Vadehavet, mens andre dækker mindre områder og er afgrænset ind mod Esbjerg Havn.

Disse beskyttelsesinteresser vil være centrale emner i miljøkonsekvensrapporten, som derfor vil vurdere og redegøre for projektets forhold til beskyttelseshensynene.

Beskyttelse af Vadehavet i nærområdet omkring havneudvidelsen.



### Signaturforklaring

- Bruttoområde for havneudvidelse
- Natura 2000 (Danmark)
- Vadehavsfredningen
- UNESCO Verdensarv, Vadehavsplanen og særligt følsomt havområde (PSSA)
- Nationalpark Vadehavet
- Vandområder

Beskyttelser i hele Vadehavet.

## Landopfyldningens betydning for strøm- og bundforhold

Esbjerg Havn ligger i Grådyb Tidevandsområde, som er et dynamisk vandområde med stor tidevandsstrøm, stor sedimenttransport og stor naturlig variation i erosion og sedimentation på vadehavsfladerne.

Det er vigtigt at undersøge, om landopfyldningen til etape 5 og 6 vil påvirke de fysiske forhold i vandområdet. Indledende modelleringer indikerer dog, at det vil være muligt at etablere havneudvidelsen uden væsentlig påvirkning. Disse forhold skal undersøges nærmere i de kommende miljøvurderinger.

I miljøvurderingen vil ændringer i vandgennemstrømning, vandstand, bølger, bundforhold, transport af sediment, erosion og sedimentation ved bund og langs kyster blive undersøgt. Modelleringerne gennemføres i forskellige vejr-situationer.

Det undersøges også om tidevandsstrømmen, der vil løbe sydvest om etape 6, vil skabe og vedligeholde en rende, der kan give adgang for sejlads til vandområdet øst for Esbjerg Havn, idet sejlads ellers skal sikres på anden vis.

Hvis der konstateres ændringer i de fysiske forhold, kan det indvirke på en række andre miljøforhold, hvilket også belyses i miljøvurderingen.

## Visuelle forhold og landskab

Et så omfattende projekt med bebyggelse i det flade vadehavslandskab vil ikke kunne realiseres uden en vis synlighed og påvirkning af landskab og kulturmiljø.

Emnet vil blive vurderet med udgangspunkt i en 3D-model af havneudvidelsen med et eksempel på de fremtidige bygningsanlæg. 3D-modellen vil danne grundlag for udarbejdelse af fotorealistiske visualiseringer, der viser situationen før og efter havneudvidelsen.

De foreløbige visualiseringer på side 15 viser et eksempel på bebyggelse, hvor ca. 10 % af arealet er bebygget. Der er vist bygninger i varierende højde fra 15 m til 40 m over terræn. Den endelige model for bebyggelse afklares med myndighederne efter idéhøringen.

Der vil blive udarbejdet endelige visualiseringer i de kommende miljøvurderinger. Placering og antal af visualiseringer fastlægges endeligt i samarbejde med Esbjerg Kommune og Fanø Kommune efter denne idéhøring.

*Fotostandpunkternes placering ved Måde og ved Halen på Fanø.*







Foto af førsituationen set fra stranden ved Måde.



ILLUSTRATION: Visualiseringerne er ikke indmålte og skal derfor ses som skitser på et muligt fremtidigt projekt. Størrelse, udseende og placering kan variere fra det endelige projekt.

Forløbige visualisering af en mulig fremtidig situation set fra stranden ved Måde.



Foto af førsituationen set fra stranden ved Halen på Fanø.



ILLUSTRATION: Visualiseringerne er ikke indmålte og skal derfor ses som skitser på et muligt fremtidigt projekt. Størrelse, udseende og placering kan variere fra det endelige projekt.

Forløbige visualisering af en mulig fremtidig situation set fra stranden ved Halen på Fanø.

## 7. Forslag, idéer og bemærkninger

Forslag, idéer og bemærkninger sendes til:

Esbjerg Kommune  
Kommune- & Byplan  
Teknik & Miljø  
Att: René Nygaard Antvorskov

eller pr. mail til [plan@esbjergkommune.dk](mailto:plan@esbjergkommune.dk)

så de er modtaget senest den 18. april 2018.